



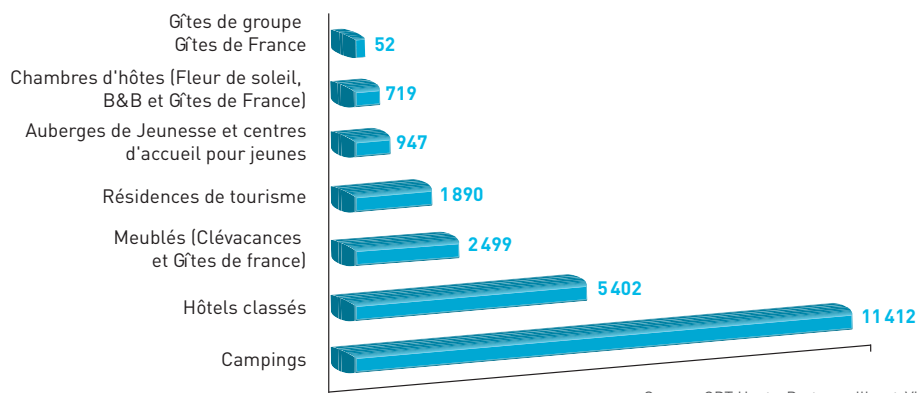
# Le tourisme

Sur le territoire de Saint-Malo  
Agglomération on recense :

- **103 hôtels** homologués en 2010  
toutes catégories comprises,
- **9 780 résidences secondaires** et  
logements occasionnels en 2006,
- **33 campings**, l'hôtellerie de plein air  
bretonne représentant 9% de l'activité  
des campings Français,
- **885 501 nuitées hôtelières** (homologuées)  
en 2009 sur le Pays de Saint-Malo,
- **503 restaurants, crêperies**  
et **hôtels-restaurants** recensés  
sur l'arrondissement de Saint-Malo.

## 1 L'OFFRE TOURISTIQUE

### a Capacité d'accueil en lits touristiques par type de logements en 2010



Source : CDT Haute-Bretagne Ille-et-Vilaine 2010

Saint-Malo Agglomération compte 22 921 lits marchands soit 36,5% des hébergements marchands du département. Plus de la moitié de cette offre appartient à l'hôtellerie de plein-air tandis qu'elle ne représente que 18,2% pour l'ensemble de l'Ille-et-Vilaine.

Les communes de Saint-Coulomb et Cancale ont, du fait de leur situation littorale, deux fois plus de lits touristiques que d'habitants. 42% des lits hôteliers du département se situent sur le littoral du département. On compte plus de 5 400 lits sur Saint-Malo Agglomération dont 2 297 sur Saint-Malo.

Nombre d'hôtels par catégorie en 2010	Nombre de structures	Nombre de lits	% du parc hôtelier	% de la capacité (lits)
Hôtels classés quatre étoiles	4	564	3,88%	10,44%
Hôtels classés trois étoiles	31	1 606	30,10%	29,73%
Hôtels classés deux étoiles	54	2 544	52,43%	47,09%
Hôtels classés une étoile	6	194	5,83%	3,59%
Hôtels classés sans étoile	8	494	7,77%	9,14%
<b>Total hôtels</b>	<b>103</b>	<b>5 402</b>	<b>100%</b>	<b>100%</b>

Source : CDT Haute-Bretagne Ille-et-Vilaine 2010

Plus de la moitié des établissements hôteliers de l'agglomération sont classés en 2 étoiles. Toutefois, avec 40,2% des lits dans des hôtels 3 et 4 étoiles, l'offre de Saint-Malo Agglomération est davantage orientée vers le haut de gamme que celle du département (20% des lits du département appartiennent à l'offre en 3 et 4 étoiles).



## b | Hébergement non marchand : les résidences secondaires

### • Nombre de résidences secondaires et de logements occasionnels en 2006



Source : INSEE 2006

En 2006, on recense 9 780 résidences secondaires et logements occasionnels sur l'ensemble de Saint-Malo Agglomération.

En effet, le parc de logements malouins est composé à près de 18% de résidences secondaires. Ce chiffre témoigne de la dynamique touristique du territoire.

## 2 LA FRÉQUENTATION TOURISTIQUE

### a | Fréquentation touristique sur la Côte d'Émeraude

En 2009, sur le périmètre de la Côte d'Émeraude, ont été enregistrées plus de 7,6 millions de nuitées. Le pic de fréquentation étant de près de 2,5 millions nuitées\* en août 2009, soit une fréquentation journalière moyenne de 78 398 nuitées, avec une pointe de 106 471 le 15 août.

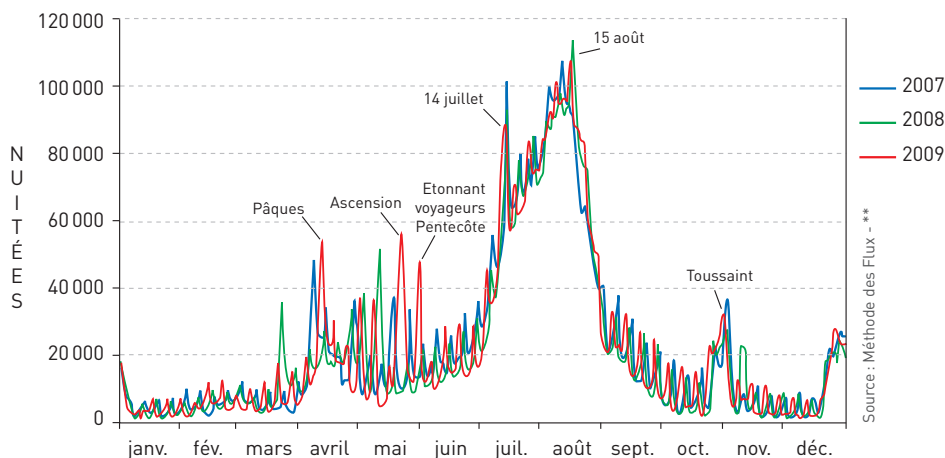


**Nuitées :** Nombre total de nuits passées par les clients dans un établissement ; ainsi, deux personnes séjournant trois nuits dans un hôtel comptent pour six nuitées de même que six personnes ne séjournant qu'une nuit.



# Le tourisme

## • Évolution des nuitées touristiques mensuelles de la côte d'Émeraude en 2007, 2008 et 2009



## • Estimation de la fréquentation touristique de la Côte d'Émeraude et de son arrière-pays en 2005

Indicateurs	Côte d'Émeraude	Saint-Malo	Cancale	Dinard	Autres communes
Nombre de nuitées	7,5 millions	1,7 million	1,3 million	1,4 million	3,1 millions
Nombre de touristes	1 million	350 000	185 000	145 000	320 000

Source : Enquête Morgoat 2005 et ORTB

## • Évolution des nuitées touristiques entre 2007 et 2009

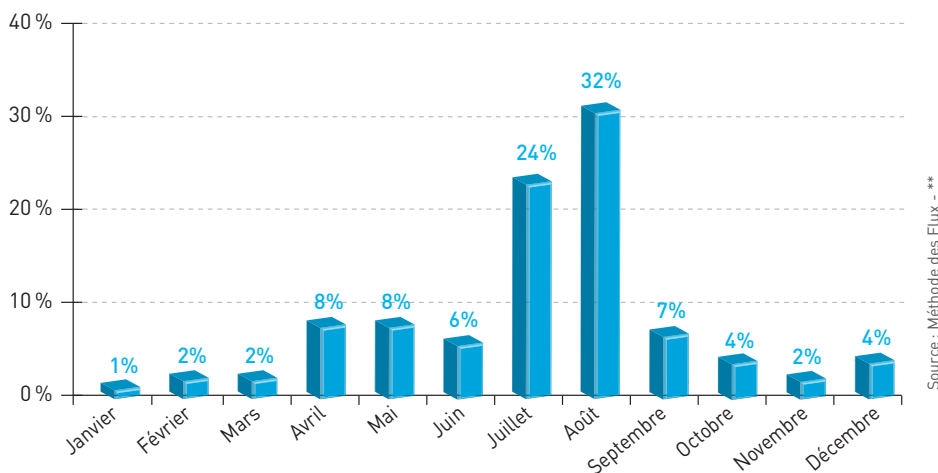
Côte d'Émeraude	Cœur de saison	Bord de saison	Hors Saison	Fréquentation globale
2007	4 258 585	2 272 388	1 145 842	7 676 815
2009	4 269 179	2 187 705	1 187 733	7 644 617
Évolution/taux de variation 2007/2009 (%)	0 %	- 4 %	4 %	0 %
Répartition des nuitées touristiques de la côte d'Émeraude et de son arrière-pays en 2009	56 %	29 %	16 %	100 %

Source : Méthode des Flux - \*\*

➡ Plus de 8 nuitées sur 10 réalisées dans le Pays de Saint-Malo sont des nuitées d'agrément (nuitées essentiellement consacrées au tourisme et au loisir) et 1 sur 10 des nuitées d'affaires.



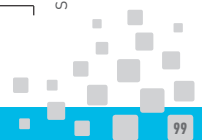
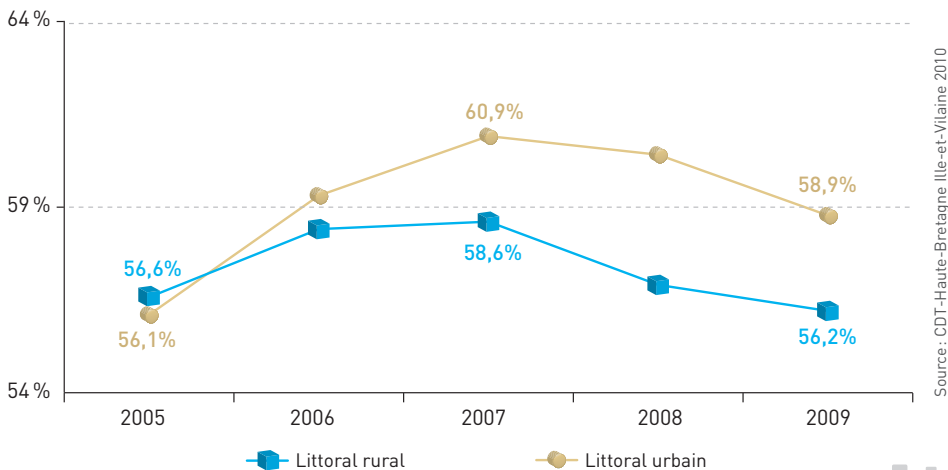
• Répartition des nuitées touristiques de la côte d'Émeraude par mois en 2009



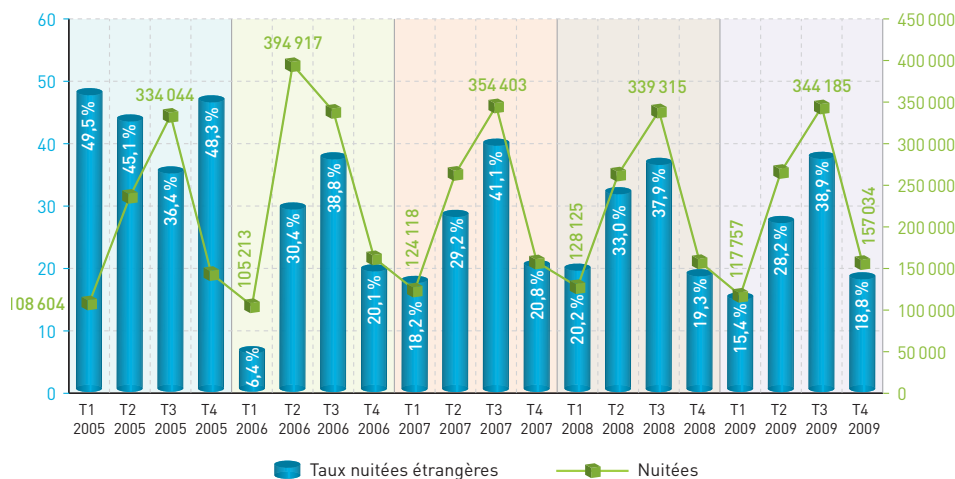
**b** | Fréquentation hôtelière sur Saint-Malo Agglomération

- 885 501 nuitées hôtelières en 2009 dont 29 % de nuitées étrangères et 12 % de clientèle d'affaires.
- Près d'une nuitée sur deux en Ille-et-Vilaine se fait sur le littoral urbain ou rural du département.
- Taux de fréquentation (ou occupation) en 2009 : 59,3%.

• Évolution des taux de fréquentation sur le littoral rural et urbain de 2005 à 2009



## • Évolution trimestrielle des nuitées hôtelières à Saint-Malo Agglomération entre 2005 et 2009



Source : CDT-Haute-Bretagne Ille-et-Vilaine 2010

↳ Globalement, après une progression de 2005 à 2007, est observé un léger tassement du niveau de taux d'occupation passé de 61 % à 59,3 % de 2008 à 2009.

## C | Caractéristiques des touristes (Enquête Morgoat tourisme 2005)

### • Qui sont-ils ?

40 % des touristes ont plus de 50 ans. 48,4 % viennent en couple et sont essentiellement des cadres moyens ou des employés.

### • D'où viennent-ils ?

83,8 % des nuitées sont réalisées par des touristes français, dont 40 % proviennent d'Île de France et 11,1 % du département de l'Ille-et-Vilaine. Seulement 16,2 % des nuitées sont réalisées par la clientèle étrangère, dont 38,5 % d'Anglais, suivis des Allemands et des Néerlandais.

### • Où séjournent-ils ?

Quatre communes situées en bord de mer réalisent plus de 60 % des nuitées françaises et plus de 56 % des nuitées étrangères du département :

Classement	Étrangers		Français	
	Commune	Taux (%)	Commune	Taux (%)
N°1	Saint-Malo	22%	Saint-Malo	17,6%
N°2	Cancale	13,2%	Cancale	15,9%
N°3	Dinard	11,7%	Dinard	15%
N°4	Saint-Lunaire	9,5%	Saint-Lunaire	13,2%



- **Combien dépensent-ils ?**

Le budget moyen d'un séjour de Français est de 800€ contre 1 400€ pour les étrangers. La dépense moyenne par jour et par personne est de 31,7€ en Ille-et-Vilaine (28,5€ pour les Français et 49,3€ pour les étrangers) contre une moyenne de 28€ pour la région Bretagne.

- **Quels types d'hébergement ?**

49,7% des nuitées se font en hébergement marchand. Le camping arrive en première position avec 57%, suivi de l'hôtellerie (25%). Enfin, la location de meublés et de gîtes ruraux représente respectivement 8% et 4% des logements marchands.

- **Quelles activités pratiquent les touristes ?**

- > Balades : 77,5%.
- > Plages : 67,8%.
- > Culturelles : 52,8%.



Il est à noter que 41,4% des étrangers visitent les monuments et les musées contre 26,4% des Français.

## d | **Tourisme d'affaires**

17,4% des nuitées hôtelières du littoral d'Ille-et-Vilaine sont des nuitées d'affaires. Avec un taux d'occupation annuel compris entre 240 et 260 jours, le palais des congrès de Saint-Malo génère 35 millions d'euros de retombées économiques par an. En 2010, un investissement de 4,6 millions d'euros a permis d'étendre la capacité d'accueil de l'auditorium de 720 à 1029 places.

- **« Le Palais du Grand Large » de Saint-Malo a généré en 2009 :**

- > 93 manifestations.
- > 222 486 journées de congressistes (y compris visiteurs des festivals Étonnants Voyageurs et Quai des Bulles) contre 43 887 en 2006.
- > 192 185 m<sup>2</sup> loués en 2009.
- > 171 jours d'occupation en 2009.

- **Les 3 secteurs prédominants sont :**

- > Les entreprises : 25% environ.
- > Les Associations, Fédérations, Syndicats : 30% environ.
- > La Recherche et le Médical : 25% environ.



Concernant le tourisme de santé, les Thermes marins de Saint-Malo ont recensé en 2009, 27 233 curistes, 76 399 journées de cures en thalasso et 59 731 entrées pour le parcours Aquatonic.



## e Sites touristiques et les plus visités sur Saint-Malo Agglomération et aux alentours en 2009

Structures	Lieux	Établissements enregistrant une fréquentation supérieure à 10 000 visiteurs par an
Grand Aquarium	Saint-Malo	367 977
Zoo de la Bourbansais	Pleuguneuc	144 149
Cobac Parc	Lanhélin	105 700
Parc de la Briantais	Saint-Malo	71 582
Petit Train de Saint-Malo	Saint-Malo	59 632
Fort Saint-Père	Saint-Père	58 500
Usine Marémotrice de la Rance	La Richardais	56 733
Château de Combourg	Combourg	40 000
Maison de la Baie	Vivier sur Mer	30 000
Musée d'Histoire Saint-Malo	Saint-Malo	26 570
Ferme Marine	Cancale	25 522
Labyrinthe du Corsaire	Saint-Malo	19 500
Jardins du Montmarin	Pleurtuit	17 244
Demeure de corsaire	Saint-Malo	15 158
Fort National	Saint-Malo	15 000
Médiévalys	Dol de Bretagne	10 000
<b>Nombre Total de Visiteurs</b>		<b>1 063 267</b>

Source : CDT-Haute-Bretagne Ille-et-Vilaine 2010

- ▾ 54 % des visiteurs d'équipements touristiques du département sont dénombrés sur le Pays de Saint-Malo.

## f Estimation de fréquentation des événements les plus importants

- > La Route du Rhum 2010 : un million de visiteurs estimés sur le village.
- > Étonnants voyageurs : 60 000 visiteurs en 2009.
- > Marathon de la Baie du Mont Saint-Michel : 50 000 spectateurs en 2010 et 15 000 visiteurs sur le Village.
- > Quai des bulles : 30 000 visiteurs en 2009.
- > 20<sup>e</sup> édition du festival du film britannique de Dinard : 27 800 entrées en octobre 2009.
- > La Route du Rock – été 2009 : 15 000 visiteurs.
- > Folklores du monde : 10 000 visiteurs en 2009.

## g | Estimation de fréquentation des sites particuliers en 2009

	Nombre de visiteurs 2009	Cœur de saison (Juillet-Août)	Bord de Saison (Juin et septembre)	Hors saison
Parking du Mont Saint-Michel	1 560 691	37 %	41 %	22 %
Parking pointe de Grouin	881 732	32 %	41 %	27 %
Parking du Cap Fréhel	69 488	45 %	39 %	16 %

Source : Méthode des Flux - \*\*

## h | Emplois liés au tourisme (Octant n° 110 - Septembre 2007)

En 2003, le tourisme génère en moyenne annuelle 44 000 emplois salariés en Bretagne, représentant 4,6 % de l'emploi salarié total. En août, plus de 9,1 % de l'emploi salarié total du littoral nord est directement lié à la fréquentation touristique contre 4,2 % en janvier.

Sur la côte nord, plus de 3 600 emplois sont générés par le secteur de la restauration, 3 300 par l'hôtellerie et environ 300 par les casinos. C'est Saint-Malo qui dépend le plus du tourisme en termes d'emplois. En août, cette dépendance est maximale avec 14,5 % de l'emploi salarié, plus de deux fois plus qu'à Lorient et plus de cinq fois plus qu'à Saint-Brieuc. À Saint-Malo, même en janvier, mois le plus creux, la part de l'emploi lié au tourisme est de 8,1 %.

### • L'emploi salarié touristique des principales agglomérations bretonnes en 2003

